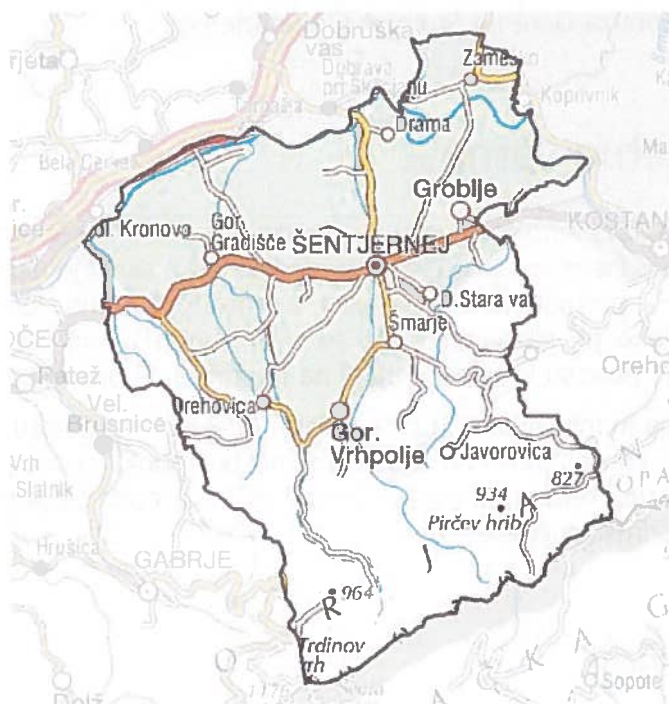




# PROMETNO-VARNOSTNI NAČRT OSNOVNE ŠOLE ŠENTJERNEJ



Šolsko leto 2018/2019

Pripravil:  
Marjan Cerinšek

Ravnateljica:

Renata Zupanc Grom

## Splošne značilnosti

Osnovno šolo Šentjernej obiskujejo učenci iz šolskega okoliša, ki obsega območje: Apnenik, Brezje pri Šentjerneju, Breška vas, Cerov Log, Čadraže, Cisti Breg, Dobravica, Dolenja Brezovica, Dolenja Stara vas, Dolenje Gradišče pri Šentjerneju, Dolenje Mokro Polje, Dolenje Vrhpolje, Dolenji Maharovec, Drama, Drča, Gorenja Brezovica, Gorenja Gomila, Gorenja Stara vas, Gorenje Gradišče pri Šentjerneju, Gorenje Mokro Polje, Gorenje Vrhpolje, Gorenji Maharovec, Groblje pri Prekopi, Gruča, Hrastje, Hrvaški Brod, Imenje, Javorovica, Ledeca vas, Loka, Mali Ban, Mihovica, Mihovo, Mršča vas, Orehovica, Ostrog, Polhovica, Prapreče pri Šentjerneju, Pristava pri Šentjerneju, Pristavica, Rakovnik, Razdrto, Roje, Sela pri Šentjerneju, Šentjakob, Šentjernej, Šmalčja vas, Šmarje, Tolsti vrh, Veliki Ban, Volčkova vas, Vratno, Vrbovce, Vrh pri Šentjerneju, Zameško, Zapuže, Žerjavina, Žvabovo.

Šola v Šentjerneju obiskuje 625 učencev, od tega jih je 49,3 % (308) vozačev. Šola je locirana ob glavni cesti Novo mesto – Kostanjevica. Za podrobnejši prikaz glej priložene načrte.

Podružnično šolo v Orehovici obiskuje 69 učencev, od tega jih je 30,4 % (21) vozačev. Šola je locirana ob glavni cesti, ki pelje od Dolenjega Mokrega Polja proti Cerovemu Logu. Tik ob šoli je križišče z odcepom za Gorenjo Staro vas in Šentjernej.

## Skrb za prometno varnost

Na naši šoli vsakoletno izvajamo aktivnosti za preventivo otrok v cestnem prometu. Učitelji z učenci nevarne poti in odseke spoznajo in prehodijo ter tako skušajo učence pripraviti na čim varnejše vključevanje v promet. Prvi šolski dan s pravili prometne varnosti seznanimo tudi starše prvošolčkov. Tako jih seznanimo, da so v prvi vrsti za varnost svojih otrok dolžni poskrbeti sami, učitelji, policisti in ostali krajani pa jim pri tem pomagamo.

V programu osveščanja in informiranja otrok o varni udeležbi v prometu uspešno sodelujemo tudi s krajevno policijsko postajo. Prvi teden ob začetku pouka pa se aktivno vključujejo v zagotavljanje varnosti tudi občani, ki znatno prispevajo k varnosti otrok na prehodih za pešce v okolici matične in podružnične šole.

## Gradbišče ob šoli

V šolskem letu 2018/19 se ob šoli še vedno gradi vrtec. Zaradi gradnje je spremenjen prometni režim na Trubarjevi cesti, ki je delno zaprta.

Podatki o trenutni prometno varnostni situaciji v okolici gradbišča so objavljeni na spletni strani investitorja – Občine Šentjernej.

## Varne poti za učence pešce

### **Novomeška cesta, Trdinova cesta, V ograji, Grbe, Trg Gorjanskega bataljona, del Ceste oktobrskih žrtev in Prvomajske ceste**

Učenci prihajajo od semaforiziranega križišča po desnem pločniku v smeri šole in po prehodu za pešce pred šolo na šolsko dvorišče. Odhod domov poteka po isti poti.

### **Trubarjeva cesta, Šmalčja vas**

Učenci prihajajo po cesti ob parkirišču pred kulturnim centrom do prehoda za pešce na Trubarjevi cesti in po cesti mimo Vrtca Čebelica do šole. Odhod domov po isti poti.

### **Turopolje, del Prvomajske ceste, Ilirska in Resslerova cesta**

Učenci prihajajo po najbližjem prehodu za pešce na desni pločnik v smeri proti šoli. Odhod domov po isti poti.

## Nevarne poti v širšem šolskem okolišu

Potrjene nevarne šolske poti s strani SPV-ja so naslednje regionalne ceste:

- Dolenje Mokro Polje – Gorenje Gradišče – Gorenji Maharovec – Gorenja Brezovica – Vrh pri Šentjerneju do avtobusne postaje pri osnovni šoli Šentjernej;
- Dolnja Prekopa – Groblje do avtobusne postaje pri osnovni šoli Šentjernej;
- Orehovica – Gorenja Stara vas do avtobusne postaje pri osnovni šoli Šentjernej;
- Gorenje Vrhpolje – Dolenje Vrhpolje – Šmarje do avtobusne postaje pri osnovni šoli Šentjernej;
- Drama – Mihovica – Roje do avtobusne postaje pri osnovni šoli Šentjernej.

Poleg tega so v ožjem okolišu še ostale nevarne poti:

- Osnovna šola Šentjernej – Kotarjeva cesta – Dolenja Stara vas od odcepa za Staro sejmišče dalje;



- Osnovna šola Šentjernej – Ilirska cesta, (cesta je prometna in brez hodnika za pešce)



## Dejavnosti, ki prispevajo k večji prometni varnosti

1. V začetku šolskega leta pregledamo stanje in ustreznost cestno-prometne signalizacije v okolici šole in zahtevamo odpravo pomanjkljivosti.
2. Pregledamo, dopolnimo prometno-varnostni načrt šole in z njim seznanimo zlasti učence prvega razreda in starše.
3. Prve dni pouka zagotovimo varovanje učencev na prometno najbolj nevarnih mestih v šolskem okolišu s policisti in prostovoljci.
4. Pravočasno zagotovimo ustrezno število rutic ali drugih odsevnih elementov za učence prvih razredov.
5. Na prvem roditeljskem sestanku opozorimo starše na njihovo odgovornost za varnost otrok v prometu (spremstvo na poti v šolo in domov, nošenje rumene rutice in kresničke, nošenje svetlih oblačil).
6. Celoletno opozarjanje vseh učencev na nošenje kresničk ali drugih odsevnih teles in na primerno obnašanje na cesti in na javnih prevoznih sredstvih.
7. Sodelovanje s policisti, organiziranje razgovora policista z učenci 1. triletja in skupno vključevanje v promet ter prečkanje ceste.
8. Organiziranje tečaja za pripravo na kolesarski izpit in izvedba le-tega. Vključevanje policistov pri praktičnem delu kolesarskega izpita.
9. Skrb za izvajanje učnega programa o prometni vzgoji z namenom oblikovati učence v humane, kulturne in odgovorne uporabnike prometnih površin, jih usposablja za varno udeležbo v prometu, kot pešce in kolesarje, jih navajati na pravilno vzdrževanje vozil.
10. Šola dnevno (od 12.45 do 14.30) zagotavlja prisotnost dežurnega učitelja na površinah, ki so namenjene učencem vozačem.

## Načrt šolskih poti po smernicah Javne agencije RS za varnost v prometu

V šolskem letu 2018/19 bo izdelan nov Načrt šolskih poti po smernicah, ki jih je izdala Javna agencija RS za varnost prometa v letu 2016.



## Naloge staršev pri zagotavljanju varnosti otrok in učencev v prometu

Obnašanje in vključevanje staršev v promet je kot zgled odraslih močan in eden najvažnejših dejavnikov pri prometni vzgoji otrok. Starši so dolžni spremljati predšolske otroke v vrtec in domov, prav tako otroke do sedmega leta starosti v šolo in domov.

Priskrbeti morajo varnostno opremo za najmlajše šolarje in zahtevati od otrok, da jo tudi uporabljajo (rumena rutka, torbica z odbojnimi stekli, svetleč trak, kresnička, pelerina signalne barve). Zagotoviti morajo učencu pravilno opremo kolesa.

Opozarjati morajo otroke na nevarnosti na poti v šolo in domov, na pravilno vključevanje v promet, zahtevati od otrok, da se kot udeleženci v prometu kulturno in odgovorno obnašajo.

## Navodila prevoznikom šolarjev

Na avtobusno postajališče vozilo pripelje s primerno hitrostjo. Avtobusi ali kombiji naj stojijo vedno na določenem mestu, kjer je omogočen otrokom varen vstop/izstop.

Otroci naj bodo ob odpiranju vrat avtobusa ali kombija primerno oddaljeni od vozila in se približajo šele, ko se vozilo ustavi in se vrata odprejo.

Na avtobusu naj ne bo več otrok kot je dovoljeno.

Voznik naj preveri, če so vsi učenci na avtobusu, preden zapre vrata.

Odhodi in prihodi naj bodo po razporedu.

O spremembah voznega reda se medsebojno usklajujemo in obveščamo.

## Ravnanje ob morebitni nezgodi

Ob morebitni prometni nezgodi je potrebno ostati pri učencu in mu nuditi prvo pomoč ter obvestiti starše in vodstvo šole. Če je potrebno se poskrbi tudi za nujno medicinsko pomoč.

# Nevarna mesta v ožjem šolskem okolišu

oŠ Šentjernej



